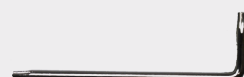


CONTENU DE L'EMBALLAGE :



1 x caméra ogivale IP



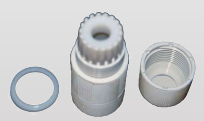
1 x clé étoile



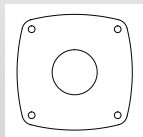
4 x vis de montage



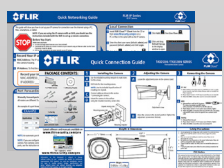
4 x chevilles pour cloison sèche



1 x capsule RJ45 résistante aux intempéries



1 x trousse de montage



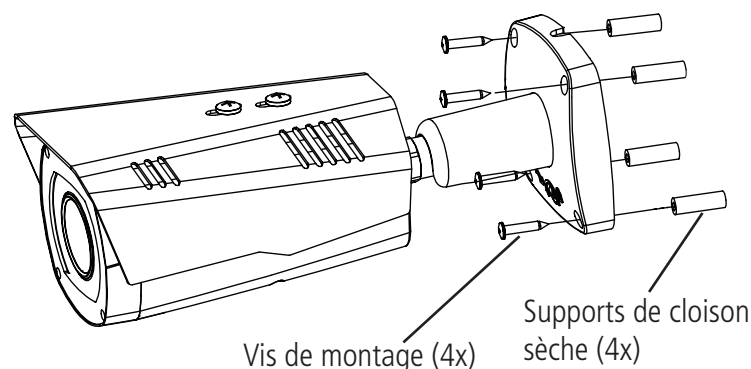
Guides de démarrage rapide



1 x câble de mesure BNC

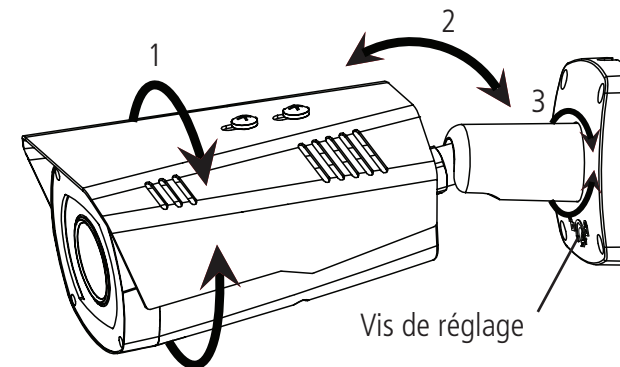
1 Installation de la caméra

- A** Utiliser le gabarit de montage pour percer les trous des vis.
- B** Percer les trous des vis de montage.
- REMARQUE :** Si l'installation est faite sur une cloison sèche, utiliser les chevilles pour cloison sèche (incluses).
- C** Brancher les câbles tel qu'illustré dans la section « Branchement de la caméra ».
- D** Fixez la caméra sur la surface en utilisant les vis de montage (4x).



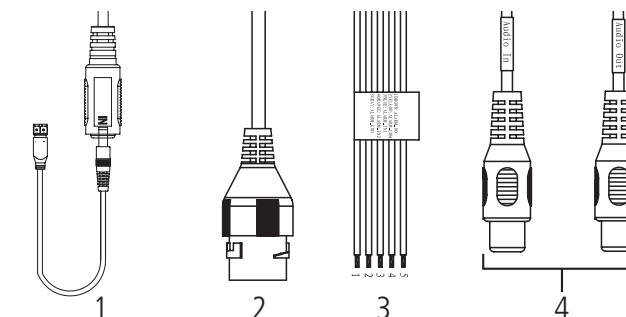
2 Ajustement de la caméra

- A** Utilisez la clé étoile incluse pour desserrer les vis du support de la caméra. Lorsque terminé, serrez les vis d'ajustement.
1. Faire pivoter la caméra pour bien ajuster l'image.
 2. Incliner la caméra.
 3. Pivotez la base de 360°.



- B** Retirer le film de vinyle de la lentille de la caméra après l'installation.

3 Branchement de la caméra



1. **Entrée de l'alimentation électrique :** Si vous n'utilisez pas de câble PoE, brancher la caméra à une source d'alimentation c.a. 24 V (750 mA ou supérieur requis).
 2. **Port Ethernet :** Brancher la caméra à un NVR ou à un routeur, ou brancher sur votre réseau à l'aide d'un câble Ethernet ou Cat5e (non inclus). Compatible avec les PoE Classe 3 (802.3af).
- REMARQUE :** Installer la capsule RJ45 résistante aux intempéries si nécessaire.
3. **Activation et désactivation de l'alarme :** Connecte les dispositifs d'alarme/détection (non inclus).
 4. **Entrée et sortie audio :** Voir le manuel d'utilisation pour plus de détails.

REMARQUE : La caméra est réglé par défaut à 30/25 ips. Il est possible de la régler à 60/50 ips. Pour un réglage de 60/50 ips, s'assurer que ce paramétrage est pris en charge par votre appareil d'enregistrement..

Les plus récents logiciels et manuels sont disponibles à l'adresse : www.flir.com/security/support



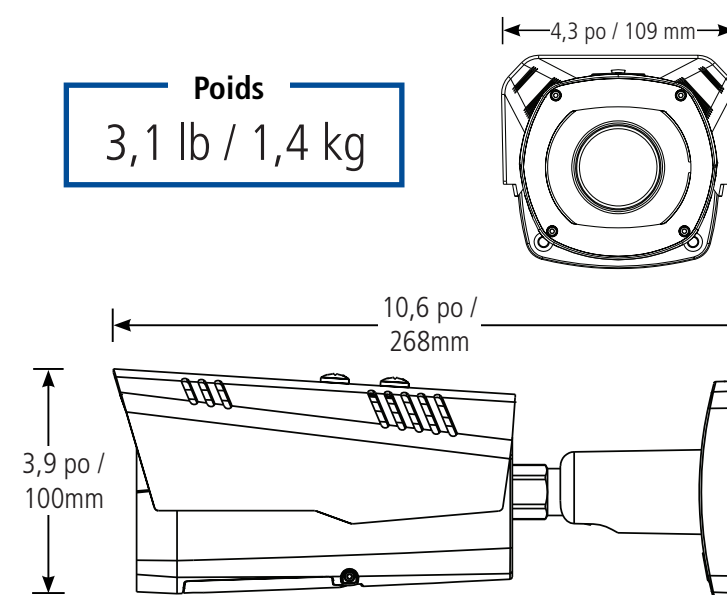
Pour obtenir de l'aide, consulter www.flir.com/security/support

Les informations contenues dans ce document sont indiquées sous réserve de modifications sans préavis. Nos produits étant sans cesse améliorés, FLIR Systems, Inc. et ses filiales se réservent le droit de modifier la conception du produit, les spécifications et les prix sans préavis et sans aucune obligation. E&OE © 2015 FLIR Systems, Inc. Tous droits réservés.

Compartiment de service

- A** Utiliser la clé étoile fournie pour retirer le couvercle du compartiment.
-
1. **Sortie vidéo :** Brancher un moniteur de test en utilisant le câble de mesure BNC inclus.
 2. **Fente de la carte microSD :** Insérer une carte microSD (non incluse) dans la fente.
 3. **Commandes de zoom :** Maintenir la manette à gauche / droite pour un zoom arrière / avant. La mise au point se fera automatiquement.
 4. **Bouton de réinitialisation :** Appuyer le bouton à l'aide d'un objet mince et maintenir enfoncé pendant 5 sec. afin de réinitialiser la caméra aux paramètres par défaut.
 5. Non pris en charge. Service seulement.
- B** Lorsque terminé, replacer le couvercle du compartiment et serrer la vice.

Dimensions et poids



Mesures de sécurité

- Utiliser les câbles d'alimentation à basse tension appropriés afin d'éviter tout risque d'incendie ou de décharge électrique.
- S'assurer d'installer la caméra dans un endroit pouvant soutenir le poids de la caméra.
- Les pièces internes de la caméra ne sont pas réparables par l'utilisateur. Ne pas démonter la caméra.
- Ne pas nettoyer le couvercle de la lentille à l'aide d'un nettoyeur abrasif. Veuillez utiliser un chiffon non pelucheux pour nettoyer le couvercle de la lentille.
- La caméra peut être utilisée à l'extérieur (IP66), mais elle ne peut pas être immergée dans l'eau.

Avis de la FCC

Cet équipement a été examiné et s'est avéré conforme avec les limites pour un dispositif numérique de classe A, conformément à la partie 15 des règles de la FCC. Ces limites sont conçues pour fournir une protection raisonnable contre les interférences nuisibles lorsque l'équipement est utilisé dans un environnement commercial. Cet équipement produit, utilise et peut émettre de l'énergie de radiofréquence et s'il n'est pas installé et utilisé selon les instructions, peut causer de l'interférence nuisible aux radiocommunications. L'utilisation de cet équipement dans une résidence est susceptible de causer des interférences nuisibles et l'utilisateur devra corriger, à ses frais, les fréquences émises.